

ПАСПОРТ ДОСТУПНОСТИ № 3ОП-697-14
объекта социальной инфраструктуры (ОСИ)
КГ ОБУ Находкинская КШ

Организация, расположенная на объекте:
КГ ОБУ Находкинская КШ

Адрес объекта: ***Приморский край, г. Находка, ул.
Сенявина, д. 15***

Руководитель: ***И.о.директора
КГ ОБУ Находкинская КШ Богачева Е.В.***

УТВЕРЖДАЮ

Начальник отделения
Находкинскому городскому КГКУ
«Центр социальной поддержки населения
Приморского края
М.В.Хромовских
2021 г.



ПАСПОРТ ДОСТУПНОСТИ
объекта социальной инфраструктуры (ОСИ)
№ 3ОП-697-14 от 30.12.2021г.

1. Общие сведения об объекте

- 1.1. Наименование (вид) объекта: КГБОУ Находкинская КШИ
- 1.2. Адрес объекта: Приморский край, г. Находка, ул. Сенявина, д. 15
- 1.3. Сведения о размещении объекта: - отдельно стоящее здание 4 этажа, 2374,6 кв.м
➤ наличие прилегающего земельного участка: да, 5500,11 кв.м
- 1.4. Год постройки здания 1960 г., последнего капитального ремонта _____
- 1.5. Дата предстоящих плановых ремонтных работ: текущий – 2022-2023 г., капитальный – 2022-2023 г.

Сведения об организации, расположенной на объекте

- 1.6. Название организации (учреждения), (полное юридическое наименование – согласно Уставу, краткое наименование) Краевое государственное общеобразовательное бюджетное учреждение «Находкинская специальная (коррекционная) общеобразовательная школа» (КГБОУ Находкинская КШИ)
- 1.7. Юридический адрес организации (учреждения) Приморский край, г. Находка, ул. Сенявина, д. 15
- 1.8. Основание для пользования объектом (оперативное управление, аренда, собственность) собственность
- 1.9. Форма собственности (государственная, негосударственная) государственная
- 1.10. Территориальная принадлежность (федеральная, региональная, муниципальная) - региональная
- 1.11. Вышестоящая организация (наименование) Министерство образования Приморского края
- 1.12. Адрес вышестоящей организации, другие координаты г. Владивосток, ул. Светланская, д.22

2. Характеристика деятельности организации на объекте

- 2.1. Сфера деятельности (здравоохранение, образование, социальная защита, физическая культура и спорт, культура, связь и информация, транспорт, жилой фонд, потребительский рынок и сфера услуг, другое) образование
- 2.2. Виды оказываемых услуг:
- обучение и воспитание, коррекция ограниченных возможностей здоровья, адаптация и интеграция в общество учащихся с легкой и умеренной умственной отсталостью;
- осуществление образовательной деятельности по реализации программ специальных (коррекционных) образовательных учреждений, дополнительного образования с использованием традиционных и инновационных технологий
- 2.3. Форма оказания услуг: (на объекте, с длительным пребыванием, в т.ч. проживанием, на дому, дистанционно) на объекте
- 2.4. Категории обслуживаемого населения по возрасту: (дети, взрослые трудоспособного возраста, пожилые; все возрастные категории) дети

- 2.5. Категории обслуживаемых инвалидов: инвалиды, передвигающиеся на коляске, инвалиды с нарушениями опорно-двигательного аппарата, нарушениями умственного развития
- 2.6. Плановая мощность: посещаемость (количество обслуживаемых в день) – 193 человек; вместимость – 220 человек; пропускная способность – 275 человек.
- 2.7. Участие в исполнении ИПР инвалида, ребенка-инвалида (да, нет) да

3. Состояние доступности объекта для инвалидов и других маломобильных групп населения (МГН)

3.1 Путь следования к объекту пассажирским транспортом

Автобусы №№ 2, 4, 5, 6, 9 (остановки «Гагарина»)

Наличие адаптированного пассажирского транспорта к объекту: нет

3.2 Путь к объекту от ближайшей остановки пассажирского транспорта:

3.2.1 Расстояние до объекта от остановки транспорта 600 м.

3.2.2 Время движения (пешком) 15-20 минут

3.2.3 Наличие выделенного от проезжей части пешеходного пути (да, нет) да

3.2.4 Перекрестки: регулируемые и нерегулируемые

3.2.5 Информация на пути следования к объекту: отсутствует

3.2.6 Перепады высоты на пути: нет

Их обустройство для инвалидов на коляске: нет

3.3 Вариант организации доступности ОСИ (формы обслуживания)

№№ п/п	Категория инвалидов (вид нарушения)	Вариант организации доступности объекта
1.	Все категории инвалидов и МГН	
	<i>в том числе инвалиды:</i>	
2	передвигающиеся на креслах-колясках	ВНД
3	с нарушениями опорно-двигательного аппарата	ДУ
4	с нарушениями зрения	ДУ
5	с нарушениями слуха	А
6	с нарушениями умственного развития	А

* - указывается один из вариантов: «А», «Б», «ДУ», «ВНД»

3.4 Состояние доступности основных структурно-функциональных зон

№№ п/п	Основные структурно-функциональные зоны	Состояние доступности, в том числе для основных категорий инвалидов**	Приложение	
			№ на плане	№ фото
1	Территория, прилегающая к зданию (участок)	ДП-И (Г, У) ДЧ-И (С, О) ВНД (К)	-	1.1- 1.10
2	Вход (входы) в здание	ДЧ-И (Г, У) ДУ (С, О) ВНД (К)	-	2.1- 2.10
3	Путь (пути) движения внутри здания (в т.ч. пути эвакуации)	ДП-И (Г, У) ДЧ-И (О) ДУ (К, С)	-	3.1- 3.28
4	Зона целевого назначения здания (целевого посещения объекта)	ДП-И (Г, У) ДУ (К, О, С)	-	4.1- 4.33
5	Санитарно-гигиенические помещения	ДП-И (Г, У) ДУ (К, О, С)	-	5.1- 5.14
6	Система информации и связи (на всех зонах)	ДП-И (К, О, Г, У) ДЧ-И (С)	-	6.1- 6.24

7	Пути движения к объекту (от остановки транспорта)	ДП-И (Г,У,О) ДУ (К,С)	-	-
---	---	--------------------------	---	---

** Указывается: **ДП-В** - доступно полностью всем; **ДП-И** (К, О, С, Г, У) – доступно полностью избирательно (указать категории инвалидов); **ДЧ-В** - доступно частично всем; **ДЧ-И** (К, О, С, Г, У) – доступно частично избирательно (указать категории инвалидов); **ДУ** - доступно условно, **ВНД** - недоступно

3.5. Итоговое заключение о состоянии доступности ОСИ: ДП-И (Г,У), ДУ (С,О), ВНД (К).

ОСИ доступен полностью для инвалидов с нарушением слуха, для инвалидов с нарушением умственного развития, доступен условно для инвалидов с нарушением зрения, для инвалидов с нарушением опорно-двигательного аппарата, временно не доступен для инвалидов, передвигающихся на креслах – колясках.

Уклон части путей движения по территории более 50‰ (до 230‰). Отсутствует парковочное место для инвалидов.

Уклон пандуса в нижней части круче 50‰ (до 160‰). Верхние и нижние поручни пандуса расположены не в одной вертикальной плоскости. У пандуса отсутствуют бортики по продольным краям. У поручней пандуса в нижней части отсутствуют завершающие горизонтальные окончания, выступающие за каря пандуса на 0,3 м. Поверхность пандуса не контрастна относительно поверхности входной площадки. Над входной площадкой отсутствует навес. Наружной вызывное устройство расположено на высоте более 1,1 м (1,39 м). Ширина проема створки входной двери в свету менее 0,9 м (0,86 м). Ручка входной двери не контрастна относительно дверного полотна, имеет форму, требующую применения слишком больших усилий или значительных поворотов руки в запястье. Перед входной дверью отсутствуют предупреждающие напольные тактильно-контрастные указатели. Ширина проема двери в тамбуре в свету менее 0,9 м (0,775 м). Высота порога двери в тамбуре более 0,014 м (0,2 м). Ручка двери в тамбуре не контрастна относительно дверного полотна. Перед дверью в тамбуре отсутствуют предупреждающие напольные тактильно-контрастные указатели. Отсутствует тактильное контрастное обозначение пути движения от входа в здание к зонам оказания услуг, предупредительная информация перед препятствиями и поворотами на пути движения. В коридорах этажей отсутствуют специально выделенные места для отдыха и ожидания для инвалидов. Отсутствует место для ожидания собаки-проводника. Перед подъемами и спусками на межэтажные лестницы отсутствуют предупреждающие напольные тактильно-контрастные указатели. У межэтажных лестниц отсутствуют поручни на высоте 0,5 м, а также поручни со стороны стен здания. На участках пола перед дверьми, расположенными на путях движения внутри здания, отсутствуют предупреждающие тактильно-контрастные указатели. Лестницы на путях эвакуации не обозначены контрастно, не оборудованы спусковыми устройствами.

Ширина дверных проемов в учебные классы в свету менее 0,9 м (0,85 м). Ширина дверного проема в приемную в свету менее 0,9 м (0,75 м). Ручки дверей в кабинеты и учебные классы не контрастны относительно дверных полотен, имеют форму, требующую применения слишком больших усилий или значительных поворотов руки в запястье. Ширина дверных проемов в библиотеку и спортивный зал в свету менее 0,9 м (0,85 м). Ручки дверей в библиотеку и спортивный зал не контрастны относительно дверных полотен, имеют форму, требующую применения слишком больших усилий или значительных поворотов руки в запястье. Ширина дверного проема в столовую в свету менее 0,9 м (0,75 м). Ручка двери в столовую не контрастна относительно дверного полотна, имеет форму, требующую применения слишком больших усилий или значительных поворотов руки в запястье. Рядом с мойками для рук в столовой отсутствуют опорные поручни. Сушилка для рук и дозатор мыла перед столовой расположены на высоте более 1,1 м (1,27 и 1,2 м соответственно).

Сушилка для рук в универсальной туалетной комнате расположена на высоте более 1,1 м (1,205 м). Сидение унитаза в универсальной туалетной комнате расположено на высоте менее 0,45 м (0,42 м). Ручки дверей в гардероб и раздевалки не контрастны относительно дверных полотен, имеют форму, требующую применения слишком больших усилий или значительных поворотов руки в запястье. Ширина проема двери в гардероб в свету менее 0,9 м (0,65 м). Высота порога на входе в гардероб более 0,014 м (0,03 м). Ширина проемов дверей в раздевалки в свету менее 0,9 м (0,85 м). Высота порогов на входах в раздевалки более 0,014 м (0,04 м).

Тактильная вывеска с информацией об учреждении и графике его работы, расположенная перед входом в здание и выполненная рельефно-графическим и рельефно-точечным шрифтом Брайля, частично стерлась.

4. Управленческое решение (проект)

4.1. Рекомендации по адаптации основных структурных элементов объекта:

№ № п \п	Основные структурно-функциональные зоны объекта	Рекомендации по адаптации объекта (вид работы)*
1	Территория, прилегающая к зданию (участок)	Текущий ремонт
2	Вход (входы) в здание	Текущий ремонт
3	Путь (пути) движения внутри здания (в т.ч. пути эвакуации)	Текущий ремонт
4	Зона целевого назначения здания (целевого посещения объекта)	Текущий ремонт
5	Санитарно-гигиенические помещения	Текущий ремонт
6	Система информации на объекте (на всех зонах)	Текущий ремонт
7	Пути движения к объекту (от остановки транспорта)	Текущий ремонт
8.	Все зоны и участки	Текущий ремонт

* - указывается один из вариантов (видов работ): не нуждается; ремонт (текущий, капитальный); индивидуальное решение с ТСР; технические решения невозможны – организация альтернативной формы обслуживания

Для адаптации ОСИ необходимо:

Территория, прилегающая к зданию (участок): разместить рядом с входом на территорию систему вызова помощи или табличку с номером телефона сотрудника, отвечающего за оказание ситуативной помощи инвалидам. Обустроить не далее 150 м от входа в здание парковочное место для инвалидов с размерами 3,6х6,0 м, обозначив его специальной дорожной разметкой и дорожным знаком.

Вход (входы) в здание: обустроить более пологий кулон в нижней части пандуса (не круче 50%). Обустроить у пандуса бортики высотой 0,05 м по продольным краям. Обустроить у пандуса поручни, имеющие завершающие травмобезопасные окончания, выступающие за нижний край пандуса на 0,3 м. Обозначить часть пандуса, примыкающую к входной площадке, яркой контрастной относительно цвета поверхности входной площадки маркировкой. Обустроить над входной площадкой навес. Обустроить наружное вызывное устройство на высоте от 0,85 до 1,1 м. Обустроить на входной двери контрастную относительно дверного полотна эргономичную дверную ручку (С- или П-образной формы). Обустроить перед входной дверью на расстоянии ширины открытого полотна двери предупреждающие тактильно-контрастные указатели глубиной 0,5-0,6 м. Заменить полотно двери в тамбуре на более широкое (с шириной створки в свету не менее 0,9 м). Обозначить ручку двери в тамбуре яркой контрастной относительно дверного полотна маркировкой. Обустроить перед дверью в тамбуре предупреждающие тактильно-контрастные указатели глубиной 0,5-0,6 м.

Путь (пути) движения внутри здания (в т.ч. пути эвакуации): обеспечивать оказание ситуативной помощи со стороны сотрудника учреждения при перемещении инвалидов с нарушением зрения по путям движения внутри здания. Обустроить в коридорах этажей, предполагающихся для доступа инвалидов, места для отдыха и ожидания инвалидов, оборудовав их сидениями со спинками и подлокотниками. Определить на первом этаже место ожидания для собаки-проводника. Обустроить перед подъемом и спуском на межэтажную лестницу, предполагающуюся для доступа инвалидов с нарушением зрения, за 0,3 м перед верхней ступенью верхнего марша и нижней ступенью нижнего марша предупреждающие напольные тактильно-контрастные указатели с нескользящей поверхностью глубиной 0,5-0,6 м. Обустроить как минимум у одной из межэтажных лестниц поручни на высоте 0,5 м, а также поручни со

стороны стены здания. Обустроить на участках пола перед дверьми, расположенными на путях движения внутри здания, на расстоянии ширины полотна двери от плоскости дверного полотна снаружи и на расстоянии 0,3 м от плоскости дверного полотна со с внутренней стороны предупреждающие тактильно-контрастные напольные указатели глубиной 0,5-0,6 м и высотой рифов 0,04 м. Обозначить проступи краевых ступеней лестниц, расположенных на путях эвакуации, яркой контрастной маркировкой с шириной контрастной полосы в пределах 0,08-0,1 м и расстоянием между краем проступи и краем контрастной полосы в пределах 0,03-0,04 м. Рекомендуется приобрести стулья для эвакуации инвалидов по лестнице.

Зона целевого назначения здания (в т.ч. жилые помещения): применять при необходимости оказания помощи в преодолении узких дверных проемов сменную кресло-коляску. Обустроить на дверях в кабинеты и учебные классы, предполагающиеся для доступа инвалидов с нарушением зрения, контрастные относительно дверных полотен эргономичные дверные ручки (С- или П-образной формы). Обустроить на дверях в библиотеку и спортивный зал контрастные относительно дверных полотен эргономичные дверные ручки (С- или П-образной формы). Обустроить на двери в столовую контрастную относительно дверного полотна эргономичную дверную ручку (С- или П-образной формы). Обустроить рядом как минимум с одной из моек для рук в столовой опорный поручень. Обустроить сушилку для рук и дозатор мыла перед столовой на высоте не более 1,1 м.

Санитарно-гигиенические помещения: обустроить на дверях в гардероб и раздевалки контрастные относительно дверных полотен эргономичные дверные ручки (С- или П-образной формы). Обустроить выключатель света в туалетную комнату для посетителей с инвалидностью на высоте от 0,85 до 1,1 м. Увеличить ширину дверного проема в туалетную комнату для посетителей с инвалидностью до не менее 0,9 м в свету. Организовать оказание ситуативной помощи инвалидам, передвигающимся на кресле-коляске, при пользовании туалетной комнатой для посетителей с инвалидностью. Обустроить в туалетной кабине для посетителей с инвалидностью опорные поручни рядом с унитазом и раковиной. Оборудовать туалетную комнату для посетителей с инвалидностью крючком для трости, костылей и других принадлежностей. Обустроить в туалетной комнате для посетителей с инвалидностью рядом с унитазом кнопку вызова помощи со шнурком и обозначить ее специальной пиктограммой. Обустроить на двери в туалетной комнате для посетителей эргономичный механизм закрывания с возможностью экстренного открытия двери снаружи. Обустроить в туалетной комнате для посетителей с инвалидностью аварийное освещение. Обустроить в туалетной комнате для посетителей раковину подвесного типа. Обозначить ручку двери в туалетную комнату для посетителей с инвалидностью яркой контрастной относительно дверного полотна маркировкой. Организовать оказание ситуативной помощи детям-инвалидам, передвигающимся на кресле-коляске, при пользовании санузлами в группах. Устранить пороги на входах в санузлы в группах, имеющих в составе детей-инвалидов, передвигающихся на кресле-коляске, или занизить до высоты не более 0,014 м. Обустроить санузлы в группах поручнями, крючками для одежды, костылей и других принадлежностей. Обустроить в группах, имеющих в составе детей-инвалидов, передвигающихся на кресле-коляске, туалетные кабинки с пространством рядом с унитазами, достаточным для размещения кресла-коляски. Обустроить на дверях в группах, имеющих в составе детей-инвалидов, контрастные эргономичные дверные ручки (с- или П-образной формы). Обустроить рядом с душевыми поддонами в санузлах в группах, имеющих в составе детей-инвалидов, специальные стульчики для душа и опорные поручни.

Система информации на объекте (на всех зонах): обновить тактильную вывеску с информацией об учреждении и графике его работы, расположенную перед входом в здание.

4.2. Период проведения работ 2021 г. – 2025 г.

4.3. Ожидаемый результат (по состоянию доступности) после выполнения работ по адаптации: обеспечение доступности услуг для инвалидов и других маломобильных групп населения

Оценка результата исполнения программы, плана (по состоянию доступности) _____, плана (по состоянию доступности) _____

4.4. Для принятия решения требуется, не требуется (нужное подчеркнуть):

4.4.1. согласование на Комиссии не требуется

(наименование Комиссии по координации деятельности в сфере обеспечения доступной среды жизнедеятельности для инвалидов и других МГН)

4.4.2. согласование работ с надзорными органами (в сфере проектирования и строительства, архитектуры, охраны памятников, другое - указать) не требуется;

4.4.3. техническая экспертиза; разработка проектно-сметной документации не требуется;

4.4.4. согласование с вышестоящей организацией (собственником объекта) не требуется;

4.4.5. согласование с общественными организациями инвалидов требуется;

4.4.6. другое _____

Имеется заключение уполномоченной организации о состоянии доступности объекта (наименование документа и выдавшей его организации, дата) не имеется

4.5. Информация может быть размещена (обновлена) на Карте доступности объектов Приморского края на портале <http://zhit-vmeste.ru/>. (наименование сайта, портала)

5. Особые отметки

Паспорт сформирован на основании:

1. Анкеты (информации об объекте) _____ от «30» декабря 2021 г.

2. Акта обследования объекта: № _____ от «30» декабря 2021 г.

АНКЕТА
(информация об объекте социальной инфраструктуры)
К ПАСПОРТУ ДОСТУПНОСТИ ОСИ
№ 30П-697-14 от 30.12.2021г.

1. Общие сведения об объекте

- 1.1. Наименование (вид) объекта: КГОБУ Находкинская КШ
- 1.2. Адрес объекта: Приморский край, г. Находка, ул. Сенявина, д. 15
- 1.3. Сведения о размещении объекта: - отдельно стоящее здание 4 этажа, 2374,6 кв.м
➤ наличие прилегающего земельного участка: да, 5500,11 кв.м
- 1.4. Год постройки здания 1960 г., последнего капитального ремонта _____
- 1.5. Дата предстоящих плановых ремонтных работ: текущий – 2022-2023 г., капитальный – 2022-2023 г.

Сведения об организации, расположенной на объекте

- 1.6. Название организации (учреждения), (полное юридическое наименование – согласно Уставу, краткое наименование) Краевое государственное общеобразовательное бюджетное учреждение «Находкинская специальная (коррекционная) общеобразовательная школа» (КГОБУ Находкинская КШ)
- 1.7. Юридический адрес организации (учреждения) Приморский край, г. Находка, ул. Сенявина, д. 15
- 1.8. Основание для пользования объектом (оперативное управление, аренда, собственность) собственность
- 1.9. Форма собственности (государственная, негосударственная) государственная
- 1.10. Территориальная принадлежность (федеральная, региональная, муниципальная) - региональная
- 1.11. Вышестоящая организация (наименование) Министерство образования Приморского края
- 1.12. Адрес вышестоящей организации, другие координаты г. Владивосток, ул. Светланская, д.22

2. Характеристика деятельности организации на объекте

- 2.1. Сфера деятельности (здравоохранение, образование, социальная защита, физическая культура и спорт, культура, связь и информация, транспорт, жилой фонд, потребительский рынок и сфера услуг, другое) образование
- 2.2. Виды оказываемых услуг:
- обучение и воспитание, коррекция ограниченных возможностей здоровья, адаптация и интеграция в общество учащихся с легкой и умеренной умственной отсталостью;
- осуществление образовательной деятельности по реализации программ специальных (коррекционных) образовательных учреждений, дополнительного образования с использованием традиционных и инновационных технологий
- 2.3. Форма оказания услуг: (на объекте, с длительным пребыванием, в т.ч. проживанием, на дому, дистанционно) на объекте
- 2.4. Категории обслуживаемого населения по возрасту: (дети, взрослые трудоспособного возраста, пожилые; все возрастные категории) дети
- 2.5. Категории обслуживаемых инвалидов: инвалиды, передвигающиеся на коляске, инвалиды с нарушениями опорно-двигательного аппарата, нарушениями умственного развития

2.6. Плановая мощность: посещаемость (количество обслуживаемых в день) – 193 человек; вместимость – 220 человек; пропускная способность – 275 человек.

2.7. Участие в исполнении ИПР инвалида, ребенка-инвалида (да, нет) да

3. Состояние доступности объекта для инвалидов и других маломобильных групп населения (МГН)

3.1 Путь следования к объекту пассажирским транспортом

Автобусы №№ 2, 4, 5, 6, 9 (остановки «Гагарина»)

Наличие адаптированного пассажирского транспорта к объекту: нет

3.2 Путь к объекту от ближайшей остановки пассажирского транспорта:

3.2.1 Расстояние до объекта от остановки транспорта 600 м.

3.2.2 Время движения (пешком) 15-20 минут

3.2.3 Наличие выделенного от проезжей части пешеходного пути (да, нет) да

3.2.4 Перекрестки: регулируемые и нерегулируемые

3.2.5 Информация на пути следования к объекту: отсутствует

3.2.6 Перепады высоты на пути: нет

Их обустройство для инвалидов на коляске: нет

3.3 Вариант организации доступности ОСИ (формы обслуживания)

№№ п/п	Категория инвалидов (вид нарушения)	Вариант организации доступности объекта
1.	Все категории инвалидов и МГН	
	<i>в том числе инвалиды:</i>	
2	передвигающиеся на креслах-колясках	ВНД
3	с нарушениями опорно-двигательного аппарата	ДУ
4	с нарушениями зрения	ДУ
5	с нарушениями слуха	А
6	с нарушениями умственного развития	А

* - указывается один из вариантов: «А», «Б», «ДУ», «ВНД»

4. Управленческое решение (предложения по адаптации основных структурных элементов объекта)

№ п \п	Основные структурно-функциональные зоны объекта	Рекомендации по адаптации объекта (вид работы)*
1	Территория, прилегающая к зданию (участок)	Текущий ремонт
2	Вход (входы) в здание	Текущий ремонт
3	Путь (пути) движения внутри здания (в т.ч. пути эвакуации)	Текущий ремонт
4	Зона целевого назначения (целевого посещения объекта)	Текущий ремонт
5	Санитарно-гигиенические помещения	Текущий ремонт
6	Система информации на объекте (на всех зонах)	Текущий ремонт
7	Пути движения к объекту (от остановки транспорта)	Текущий ремонт
8.	Все зоны и участки	Текущий ремонт

*- указывается один из вариантов (видов работ): не нуждается; ремонт (текущий, капитальный); индивидуальное решение с ТСР; технические решения невозможны – организация альтернативной формы обслуживания

Размещение информации на Карте доступности субъекта РФ согласовано

И.о.директора КГОБУ Находкинская КШ

_____ Е.В. Богачева

УТВЕРЖДАЮ

Начальник отделения
Находкинскому городскому КГКУ
«Центр социальной поддержки населения
Приморского края
М.В.Хромовских
2021 г.



**АКТ ОБСЛЕДОВАНИЯ
объекта социальной инфраструктуры
К ПАСПОРТУ ДОСТУПНОСТИ ОСИ
№ 30П-697-14 от 30.12.2021г.**

г. Находка

Наименование территориального
образования субъекта РФ

«30» декабря 2021 г.

1. Общие сведения об объекте

- 1.1. Наименование (вид) объекта: КГБОУ Находкинская КШИ
- 1.2. Адрес объекта: Приморский край, г. Находка, ул. Сенявина, д. 15
- 1.3. Сведения о размещении объекта: - отдельно стоящее здание 4 этажа, 2374,6 кв.м
➤ наличие прилегающего земельного участка: да, 5500,11 кв.м
- 1.4. Год постройки здания 1960 г., последнего капитального ремонта _____
- 1.5. Дата предстоящих плановых ремонтных работ: текущий – 2022-2023 г., капитальный – 2022-2023 г.
- 1.6. Название организации (учреждения), (полное юридическое наименование – согласно Уставу, краткое наименование) Краевое государственное общеобразовательное бюджетное учреждение «Находкинская специальная (коррекционная) общеобразовательная школа» (КГБОУ Находкинская КШИ)
- 1.7. Юридический адрес организации (учреждения) Приморский край, г. Находка, ул. Сенявина, д. 15

2. Характеристика деятельности организации на объекте

Дополнительная информация _____

**3. Состояние доступности объекта для инвалидов
и других маломобильных групп населения (МГН)**

3.1 Путь следования к объекту пассажирским транспортом

Автобусы №№ 2, 4, 5, 6, 9 (остановки «Гагарина»)

Наличие адаптированного пассажирского транспорта к объекту: нет

3.2 Путь к объекту от ближайшей остановки пассажирского транспорта:

3.2.1 Расстояние до объекта от остановки транспорта 600 м.

3.2.2 Время движения (пешком) 15-20 минут

3.2.3 Наличие выделенного от проезжей части пешеходного пути (да, нет) да

3.2.4 Перекрестки: регулируемые и нерегулируемые

3.2.5 Информация на пути следования к объекту: отсутствует

3.2.6 Перепады высоты на пути: нет

Их обустройство для инвалидов на коляске: нет

3.3 Вариант организации доступности ОСИ (формы обслуживания)

№№ п/п	Категория инвалидов (вид нарушения)	Вариант организации доступности объекта
1.	Все категории инвалидов и МГН	
	<i>в том числе инвалиды:</i>	

2	передвигающиеся на креслах-колясках	ВНД
3	с нарушениями опорно-двигательного аппарата	ДУ
4	с нарушениями зрения	ДУ
5	с нарушениями слуха	А
6	с нарушениями умственного развития	А

* - указывается один из вариантов: «А», «Б», «ДУ», «ВНД»

3.4 Состояние доступности основных структурно-функциональных зон

№№ п/п	Основные структурно-функциональные зоны	Состояние доступности, в том числе для основных категорий инвалидов**	Приложение	
			№ на плане	№ фото
1	Территория, прилегающая к зданию (участок)	ДП-И (Г, У) ДЧ-И (С, О) ВНД (К)	-	1.1- 1.10
2	Вход (входы) в здание	ДЧ-И (Г, У) ДУ (С, О) ВНД (К)	-	2.1- 2.10
3	Путь (пути) движения внутри здания (в т.ч. пути эвакуации)	ДП-И (Г, У) ДЧ-И (О) ДУ (К, С)	-	3.1- 3.28
4	Зона целевого назначения здания (целевого посещения объекта)	ДП-И (Г, У) ДУ (К, О, С)	-	4.1- 4.33
5	Санитарно-гигиенические помещения	ДП-И (Г, У) ДУ (К, О, С)	-	5.1- 5.14
6	Система информации и связи (на всех зонах)	ДП-И (К, О, Г, У) ДЧ-И (С)	-	6.1- 6.24
7	Пути движения к объекту (от остановки транспорта)	ДП-И (Г, У, О) ДУ (К, С)	-	-

** Указывается: ДП-В - доступно полностью всем; ДП-И (К, О, С, Г, У) – доступно полностью избирательно (указать категории инвалидов); ДЧ-В - доступно частично всем; ДЧ-И (К, О, С, Г, У) – доступно частично избирательно (указать категории инвалидов); ДУ - доступно условно, ВНД - недоступно

3.5. Итоговое заключение о состоянии доступности ОСИ: ДП-И (Г, У), ДУ (С, О), ВНД (К).

ОСИ доступен полностью для инвалидов с нарушением слуха, для инвалидов с нарушением умственного развития, доступен условно для инвалидов с нарушением зрения, для инвалидов с нарушением опорно-двигательного аппарата, временно не доступен для инвалидов, передвигающихся на креслах – колясках.

Уклон части путей движения по территории более 50‰ (до 230‰). Отсутствует парковочное место для инвалидов.

Уклон пандуса в нижней части круче 50‰ (до 160‰). Верхние и нижние поручни пандуса расположены не в одной вертикальной плоскости. У пандуса отсутствуют бортики по продольным краям. У поручней пандуса в нижней части отсутствуют завершающие горизонтальные окончания, выступающие за каря пандуса на 0,3 м. Поверхность пандуса не контрастна относительно поверхности входной площадки. Над входной площадкой отсутствует навес. Наружной вызывное устройство расположено на высоте более 1,1 м (1,39 м). Ширина проема створки входной двери в свету менее 0,9 м (0,86 м). Ручка входной двери не контрастна относительно дверного полотна, имеет форму, требующую применения слишком больших усилий или значительных поворотов руки в запястье. Перед входной дверью отсутствуют предупреждающие напольные тактильно-контрастные указатели. Ширина проема двери в тамбуре в свету менее 0,9 м (0,775 м). Высота порога двери в тамбуре более 0,014 м (0,2 м). Ручка двери в тамбуре не контрастна относительно дверного полотна. Перед дверью в тамбуре отсутствуют предупреждающие напольные тактильно-контрастные указатели. Отсутствует тактильное контрастное обозначение пути движения от входа в здание к зонам оказания услуг, предупредительная информация перед препятствиями и поворотами на пути движения. В

коридорах этажей отсутствуют специально выделенные места для отдыха и ожидания для инвалидов. Отсутствует место для ожидания собаки-проводника. Перед подъемами и спусками на межэтажные лестницы отсутствуют предупреждающие напольные тактильно-контрастные указатели. У межэтажных лестниц отсутствуют поручни на высоте 0,5 м, а также поручни со стороны стен здания. На участках пола перед дверьми, расположенными на путях движения внутри здания, отсутствуют предупреждающие тактильно-контрастные указатели. Лестницы на путях эвакуации не обозначены контрастно, не оборудованы спусковыми устройствами.

Ширина дверных проемов в учебные классы в свету менее 0,9 м (0,85 м). Ширина дверного проема в приемную в свету менее 0,9 м (0,75 м). Ручки дверей в кабинеты и учебные классы не контрастны относительно дверных полотен, имеют форму, требующую применения слишком больших усилий или значительных поворотов руки в запястье. Ширина дверных проемов в библиотеку и спортивный зал в свету менее 0,9 м (0,85 м). Ручки дверей в библиотеку и спортивный зал не контрастны относительно дверных полотен, имеют форму, требующую применения слишком больших усилий или значительных поворотов руки в запястье. Ширина дверного проема в столовую в свету менее 0,9 м (0,75 м). Ручка двери в столовую не контрастна относительно дверного полотна, имеет форму, требующую применения слишком больших усилий или значительных поворотов руки в запястье. Рядом с мойками для рук в столовой отсутствуют опорные поручни. Сушилка для рук и дозатор мыла перед столовой расположены на высоте более 1,1 м (1,27 и 1,2 м соответственно).

Сушилка для рук в универсальной туалетной комнате расположена на высоте более 1,1 м (1,205 м). Сидение унитаза в универсальной туалетной комнате расположено на высоте менее 0,45 м (0,42 м). Ручки дверей в гардероб и раздевалки не контрастны относительно дверных полотен, имеют форму, требующую применения слишком больших усилий или значительных поворотов руки в запястье. Ширина проема двери в гардероб в свету менее 0,9 м (0,65 м). Высота порога на входе в гардероб более 0,014 м (0,03 м). Ширина проемов дверей в раздевалки в свету менее 0,9 м (0,85 м). Высота порогов на входах в раздевалки более 0,014 м (0,04 м).

Тактильная вывеска с информацией об учреждении и графике его работы, расположенная перед входом в здание и выполненная рельефно-графическим и рельефно-точечным шрифтом Брайля, частично стерлась.

4. Управленческое решение (проект)

4.1. Рекомендации по адаптации основных структурных элементов объекта:

№ № п \п	Основные структурно-функциональные зоны объекта	Рекомендации по адаптации объекта (вид работы)*
1	Территория, прилегающая к зданию (участок)	Текущий ремонт
2	Вход (входы) в здание	Текущий ремонт
3	Путь (пути) движения внутри здания (в т.ч. пути эвакуации)	Текущий ремонт
4	Зона целевого назначения здания (целевого посещения объекта)	Текущий ремонт
5	Санитарно-гигиенические помещения	Текущий ремонт
6	Система информации на объекте (на всех зонах)	Текущий ремонт
7	Пути движения к объекту (от остановки транспорта)	Текущий ремонт
8.	Все зоны и участки	Текущий ремонт

*- указывается один из вариантов (видов работ): не нуждается; ремонт (текущий, капитальный); индивидуальное решение с ТСР; технические решения невозможны – организация альтернативной формы обслуживания

Для адаптации ОСИ необходимо:

Территория, прилегающая к зданию (участок): разместить рядом с входом на территорию систему вызова помощи или табличку с номером телефона сотрудника, отвечающего за оказание ситуативной помощи инвалидам. Обустроить не далее 150 м от входа в здание парковочное

место для инвалидов с размерами 3,6х6,0 м, обозначив его специальной дорожной разметкой и дорожным знаком.

Вход (входы) в здание: обустроить более пологий кулон в нижней части пандуса (не круче 50%). Обустроить у пандуса бортики высотой 0,05 м по продольным краям. Обустроить у пандуса поручни, имеющие завершающие травмобезопасные окончания, выступающие за нижний край пандуса на 0,3 м. Обозначить часть пандуса, примыкающую к входной площадке, яркой контрастной относительно цвета поверхности входной площадки маркировкой. Обустроить над входной площадкой навес. Обустроить наружное вызывное устройство на высоте от 0,85 до 1,1 м. Обустроить на входной двери контрастную относительно дверного полотна эргономичную дверную ручку (С- или П-образной формы). Обустроить перед входной дверью на расстоянии ширины открытого полотна двери предупреждающие тактильно-контрастные указатели глубиной 0,5-0,6 м. Заменить полотно двери в тамбуре на более широкое (с шириной створки в свету не менее 0,9 м). Обозначить ручку двери в тамбуре яркой контрастной относительно дверного полотна маркировкой. Обустроить перед дверью в тамбуре предупреждающие тактильно-контрастные указатели глубиной 0,5-0,6 м.

Путь (пути) движения внутри здания (в т.ч. пути эвакуации): обеспечивать оказание ситуативной помощи со стороны сотрудника учреждения при перемещении инвалидов с нарушением зрения по путям движения внутри здания. Обустроить в коридорах этажей, предполагающихся для доступа инвалидов, места для отдыха и ожидания инвалидов, оборудовав их сидениями со спинками и подлокотниками. Определить на первом этаже место ожидания для собаки-проводника. Обустроить перед подъемом и спуском на межэтажную лестницу, предполагающуюся для доступа инвалидов с нарушением зрения, за 0,3 м перед верхней ступенью верхнего марша и нижней ступенью нижнего марша предупреждающие напольные тактильно-контрастные указатели с нескользящей поверхностью глубиной 0,5-0,6 м. Обустроить как минимум у одной из межэтажных лестниц поручни на высоте 0,5 м, а также поручни со стороны стены здания. Обустроить на участках пола перед дверьми, расположенными на путях движения внутри здания, на расстоянии ширины полотна двери от плоскости дверного полотна снаружи и на расстоянии 0,3 м от плоскости дверного полотна со внутренней стороны предупреждающие тактильно-контрастные напольные указатели глубиной 0,5-0,6 м и высотой рифов 0,04 м. Обозначить проступи краевых ступеней лестниц, расположенных на путях эвакуации, яркой контрастной маркировкой с шириной контрастной полосы в пределах 0,08-0,1 м и расстоянием между краем проступи и краем контрастной полосы в пределах 0,03-0,04 м. Рекомендуется приобрести стулья для эвакуации инвалидов по лестнице.

Зона целевого назначения здания (в т.ч. жилые помещения): применять при необходимости оказания помощи в преодолении узких дверных проемов сменную кресло-коляску. Обустроить на дверях в кабинеты и учебные классы, предполагающиеся для доступа инвалидов с нарушением зрения, контрастные относительно дверных полотен эргономичные дверные ручки (С- или П-образной формы). Обустроить на дверях в библиотеку и спортивный зал контрастные относительно дверных полотен эргономичные дверные ручки (С- или П-образной формы). Обустроить на двери в столовую контрастную относительно дверного полотна эргономичную дверную ручку (С- или П-образной формы). Обустроить рядом как минимум с одной из моек для рук в столовой опорный поручень. Обустроить сушилку для рук и дозатор мыла перед столовой на высоте не более 1,1 м.

Санитарно-гигиенические помещения: обустроить на дверях в гардероб и раздевалки контрастные относительно дверных полотен эргономичные дверные ручки (С- или П-образной формы). Обустроить выключатель света в туалетную комнату для посетителей с инвалидностью на высоте от 0,85 до 1,1 м. Увеличить ширину дверного проема в туалетную комнату для посетителей с инвалидностью до не менее 0,9 м в свету. Организовать оказание ситуативной помощи инвалидам, передвигающимся на кресле-коляске, при пользовании туалетной комнатой для посетителей с инвалидностью. Обустроить в туалетной кабине для посетителей с инвалидностью опорные поручни рядом с унитазом и раковиной. Оборудовать туалетную комнату для посетителей с инвалидностью крючком для трости, костылей и других принадлежностей. Обустроить в туалетной комнате для посетителей с инвалидностью рядом с унитазом кнопку вызова помощи со шнурком и обозначить ее специальной пиктограммой. Обустроить на двери в туалетной комнате для посетителей эргономичный механизм закрывания

с возможностью экстренного открытия двери снаружи. Обустроить в туалетной комнате для посетителей с инвалидностью аварийное освещение. Обустроить в туалетной комнате для посетителей раковину подвешенного типа. Обозначить ручку двери в туалетную комнату для посетителей с инвалидностью яркой контрастной относительно дверного полотна маркировкой. Организовать оказание ситуативной помощи детям-инвалидам, передвигающимся на кресле-коляске, при пользовании санузлами в группах. Устранить пороги на входах в санузлы в группах, имеющих в составе детей-инвалидов, передвигающихся на кресле-коляске, или занизить до высоты не более 0,014 м. Обустроить санузлы в группах поручнями, крючками для одежды, костылей и других принадлежностей. Обустроить в группах, имеющих в составе детей-инвалидов, передвигающихся на кресле-коляске, туалетные кабинки с пространством рядом с унитазами, достаточным для размещения кресла-коляски. Обустроить на дверях в группах, имеющих в составе детей-инвалидов, контрастные эргономичные дверные ручки (с- или П-образной формы). Обустроить рядом с душевыми поддонами в санузлах в группах, имеющих в составе детей-инвалидов, специальные стульчики для душа и опорные поручни.

Система информации на объекте (на всех зонах): обновить тактильную вывеску с информацией об учреждении и графике его работы, расположенную перед входом в здание.

4.2. Период проведения работ 2021 г. – 2025 г.

4.3. Ожидаемый результат (по состоянию доступности) после выполнения работ по адаптации:

обеспечение доступности услуг для инвалидов и других маломобильных групп населения

Оценка результата исполнения программы, плана (по состоянию доступности) _____,

плана (по состоянию доступности) _____

4.4. Для принятия решения требуется, не требуется (нужное подчеркнуть):

4.4.1. согласование на Комиссии не требуется

(наименование Комиссии по координации деятельности в сфере обеспечения доступной среды жизнедеятельности для инвалидов и других МГН)

4.4.2. согласование работ с надзорными органами (в сфере проектирования и строительства, архитектуры, охраны памятников, другое - указать) не требуется:

4.4.3. техническая экспертиза; разработка проектно-сметной документации не требуется:

4.4.4. согласование с вышестоящей организацией (собственником объекта) не требуется:

4.4.5. согласование с общественными организациями инвалидов требуется:

4.4.6. другое _____

Имеется заключение уполномоченной организации о состоянии доступности объекта

(наименование документа и выдавшей его организации, дата) не имеется

4.5. Информация может быть размещена (обновлена) на Карте доступности объектов

Приморского края на портале <http://zhit-vmeste.ru/>. (наименование сайта, портала)

5. Особые отметки

ПРИЛОЖЕНИЯ:

Результаты обследования:

1. Территории, прилегающей к объекту	на _____ 5 _____ л.
2. Входа (входов) в здание	на _____ 6 _____ л.
3. Путей движения в здании	на _____ 13 _____ л.
4. Зоны целевого назначения объекта	на _____ 20 _____ л.
5. Санитарно-гигиенических помещений	на _____ 9 _____ л.
6. Системы информации (и связи) на объекте	на _____ 8 _____ л.

Результаты фотофиксации на объекте на _____ л.
Позтажные планы, паспорт БТИ объекта на _____ л.
Другое (в том числе дополнительная информация о путях движения к объекту)

Руководитель рабочей группы
Заведующий хозяйством КГБОУ Находкинская КШ Ким Е.А. 
(Должность, Ф.И.О.) (Подпись)

Члены рабочей группы:

Заместитель директора по ВР КГБОУ Находкинская КШ Борцова С.В. 
(Должность, Ф.И.О.) (Подпись)

Социальный педагог КГБОУ Находкинская КШ Оспищева Е.Р. 
(Должность, Ф.И.О.) (Подпись)

Медицинская сестра КГБОУ Находкинская КШ Литуновская Л.В. 
(Должность, Ф.И.О.) (Подпись)

В том числе: представители общественных организаций инвалидов

Председатель Приморской краевой организации общероссийской общественной организации
"Всероссийское общество инвалидов"

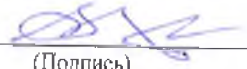
(Должность, Ф.И.О.)

Деревцова О.Н. 
(Подпись)



представитель сторонней организации:
заместитель начальника отделения
по Находкинскому городскому округу
КГКУ «Центр социальной поддержки
населения Приморского края»

(Должность, Ф.И.О.)

Бурсина Л.В. 
(Подпись)

I Результаты обследования:**1. Территории, прилегающей к зданию (участка)**

КГОБУ Находкинская КШ, Приморский край, г. Находка, ул. Сенявина, д. 15

Наименование объекта, адрес

№ п/п	Наименование функционально-планировочного элемента	Наличие элемента			Выявленные нарушения и замечания		Работы по адаптации объектов	
		есть/нет	№ на плане	№ фото	Содержание	Значимо для инвалида (категория)	Содержание	Виды работ
1.1	Вход (входы) на территорию	есть		1.1-1.3	Замечания отсутствуют.	-	-	-
1.2	Путь (пути) движения на территории	есть		1.4-1.10	Уклон части путей движения по территории более 50‰ (до 230‰).	К	В связи со сложным рельефом на участке, прилегающем к зданию, допускается оставить в варианте исполнения, разместив рядом с входом на территорию систему вызова помощи или табличку с номером телефона сотрудника, отвечающего за оказание ситуативной помощи инвалидам.	Текущий ремонт
1.3	Лестница (наружная)	нет			-	-	-	-
1.4	Пандус (наружный)	нет			-	-	-	-
1.5	Автостоянка и парковка	нет			Отсутствует парковочное место для инвалидов.	К,О,С	Обустроить не далее 150 м от входа в здание парковочное место для инвалидов с размерами 3,6х6,0 м, обозначив его специальной дорожной разметкой и	Текущий ремонт

							дорожным знаком.
	ОБЩИЕ требования к зоне	Беспрепятственное и удобное передвижение МГН по участку (территории предприятия) к зданию. Информационная поддержка на всех путях движения МГН. Возможность совмещения транспортных проездов и пешеходных дорог на пути к объектам (при соблюдении требований к параметрам путей движения)					

II Заключение по зоне:

Наименование структурно-функциональной зоны	Состояние доступности* (к пункту 3.4 Акта обследования ОСИ)	Приложение		Рекомендации по адаптации (вид работы)** к пункту 4.1 Акта обследования ОСИ
		№ на плане	№ фото	
Территория, прилегающая к зданию	ДП-И (Г,У) ДЧ-И (С,О) ВНД (К)	-	1.1-1.10	Текущий ремонт

* указывается: **ДП-В** - доступно полностью всем; **ДП-И** (К, О, С, Г, У) – доступно полностью избирательно (указать категории инвалидов); **ДЧ-В** - доступно частично всем; **ДЧ-И** (К, О, С, Г, У) – доступно частично избирательно (указать категории инвалидов); **ДУ** - доступно условно, **ВНД** - недоступно
 **указывается один из вариантов: не нуждается; ремонт (текущий, капитальный); индивидуальное решение с ТСР; технические решения невозможны – организация альтернативной формы обслуживания

Комментарий к заключению:

Разместить рядом с входом на территорию систему вызова помощи или табличку с номером телефона сотрудника, отвечающего за оказание ситуативной помощи инвалидам. Обустроить не далее 150 м от входа в здание парковочное место для инвалидов с размерами 3,6x6,0 м, обозначив его специальной дорожной разметкой и дорожным знаком.



Фото 1.1

ФОТО 1.4



ФОТО 1.3



ФОТО 1.2





Фото 1.5



Фото 1.6



Фото 1.7



Фото 1.8



Фото 1.9



Фото 1.10

I Результаты обследования:

2. Входа (входов) в здание

КГОБУ Находкинская КШ, Приморский край, г. Находка, ул. Сенявина, д. 15

Наименование объекта, адрес

№ п/п	Наименование функционально-планировочного элемента	Наличие элемента			Выявленные нарушения и замечания		Работы по адаптации объектов	
		есть/нет	№ на плане	№ фото	Содержание	Значимое для инвалида (категория)	Содержание	Виды работ
2.1	Лестница (наружная)	нет			-	-	-	-
2.2	Пандус (наружный)	есть		2.1-2.3	Уклон пандуса в нижней части круче 50‰ (до 160‰).	К	Обустроить более пологий кулон в нижней части пандуса (не круче 50‰).	Текущий ремонт
					Верхние и нижние поручни пандуса расположены не в одной вертикальной плоскости.	К	По согласованию с общественной организацией инвалидов допускается оставить в варианте исполнения.	-
					У пандуса отсутствуют бортики по продольным краям.	К	Обустроить у пандуса бортики высотой 0,05 м по продольным краям.	Текущий ремонт
					У поручней пандуса в нижней части отсутствуют завершающие горизонтальные окончания, выступающие за края пандуса на 0,3 м.	К	Обустроить у пандуса поручни, имеющие завершающие травмобезопасные окончания, выступающие за нижний край пандуса на 0,3 м.	Текущий ремонт
				Поверхность пандуса не контрастна относительно поверхности входной площадки.	К	Обозначить часть пандуса, примыкающую к входной площадке, яркой контрастной относительно цвета поверхности входной площадки маркировкой.	Текущий ремонт	
2.3	Входная площадка (перед дверью)	есть		2.4, 2.6	Над входной площадкой отсутствует навес.	К,О,С	Обустроить над входной площадкой навес.	Текущий ремонт

					Наружной вызывное устройство расположено на высоте более 1,1 м (1,39 м).	К	Обустроить наружное вызывное устройство на высоте от 0,85 до 1,1 м.	Текущий ремонт
2.4	Дверь (входная)	есть	2.5, 2.7	Ширина проема створки входной двери в свету менее 0,9 м (0,86 м).	К	По согласованию с общественной организацией инвалидов допускается оставить в варианте исполнения.	-	
				Ручка входной двери не контрастна относительно дверного полотна, имеет форму, требующую применения слишком больших усилий или значительных поворотов руки в запястье.	С,О	Обустроить на входной двери контрастную относительно дверного полотна эргономичную дверную ручку (С- или П-образной формы).	Текущий ремонт	
				Перед входной дверью отсутствуют предупреждающие напольные тактильно-контрастные указатели.	С	Обустроить перед входной дверью на расстоянии ширины открытого полотна двери предупреждающие тактильно-контрастные указатели глубиной 0,5-0,6 м.	Текущий ремонт	
2.5	Тамбур	есть	2.8- 2.10	Ширина проема двери в тамбуре в свету менее 0,9 м (0,775 м).	К	Заменить полотно двери в тамбуре на более широкое (с шириной створки в свету не менее 0,9 м).	Текущий ремонт	
				Высота порога двери в тамбуре более 0,014 м (0,2 м).	К	По согласованию с общественной организацией инвалидов допускается оставить в варианте исполнения.	-	
				Ручка двери в тамбуре не контрастна относительно дверного полотна.	С	Обозначить ручку двери в тамбуре яркой контрастной относительно дверного полотна маркировкой.	Текущий ремонт	
				Перед дверью в тамбуре отсутствуют предупреждающие напольные тактильно-контрастные указатели.	С	Обустроить перед дверью в тамбуре предупреждающие тактильно-контрастные указатели глубиной	Текущий ремонт	

						0,5-0,6 м.	
	ОБЩИЕ требования к зоне	Как минимум один вход, приспособленный для МГН, с поверхности земли и из каждого доступного подземного или надземного перехода к зданию; выключатели и розетки - на высоте 0,8 м от уровня пола					

II Заключение по зоне:

Наименование структурно-функциональной зоны	Состояние доступности* (к пункту 3.4 Акта обследования ОСИ)	Приложение		Рекомендации по адаптации (вид работы)** к пункту 4.1 Акта обследования ОСИ
		№ на плане	№ фото	
Вход в здание	ДЧ-И (Г,У) ДУ (С,О) ВНД (К)		2.1-2.10	Текущий ремонт

* указывается: **ДП-В** - доступно полностью всем; **ДП-И** (К, О, С, Г, У) – доступно полностью избирательно (указать категории инвалидов); **ДЧ-В** - доступно частично всем; **ДЧ-И** (К, О, С, Г, У) – доступно частично избирательно (указать категории инвалидов); **ДУ** - доступно условно, **ВНД** - недоступно
 **указывается один из вариантов: не нуждается; ремонт (текущий, капитальный); индивидуальное решение с ТСР; технические решения невозможны – организация альтернативной формы обслуживания

Комментарий к заключению:

Обустроить более пологий кулон в нижней части пандуса (не круче 50%). Обустроить у пандуса бортики высотой 0,05 м по продольным краям. Обустроить у пандуса поручни, имеющие завершающие травмобезопасные окончания, выступающие за нижний край пандуса на 0,3 м. Обозначить часть пандуса, примыкающую к входной площадке, яркой контрастной относительно цвета поверхности входной площадки маркировкой. Обустроить над входной площадкой навес. Обустроить наружное вызывное устройство на высоте от 0,85 до 1,1 м. Обустроить на входной двери контрастную относительно дверного полотна эргономичную дверную ручку (С- или П-образной формы). Обустроить перед входной дверью на расстоянии ширины открытого полотна двери предупреждающие тактильно-контрастные указатели глубиной 0,5-0,6 м. Заменить полотно двери в тамбуре на более широкое (с шириной створки в свету не менее 0,9 м). Обозначить ручку двери в тамбуре яркой контрастной относительно дверного полотна маркировкой. Обустроить перед дверью в тамбуре предупреждающие тактильно-контрастные указатели глубиной 0,5-0,6 м.



Фото 2.1



Фото 2.2



Фото 2.3



Фото 2.4



Φοτο 2.5



Φοτο 2.6



Φοτο 2.7



Фото 2.8



Фото 2.9



Фото 2.10

I Результаты обследования:

3. Пути (путей) движения внутри здания (в т.ч. путей эвакуации)

КГБОУ Находкинская КШ, Приморский край, г. Находка, ул. Сенявина, д. 15

Наименование объекта, адрес

№ п/п	Наименование функционально-планировочного элемента	Наличие элемента			Выявленные нарушения и замечания		Работы по адаптации объектов	
		есть/нет	№ на плане	№ фото	Содержание	Значимость для инвалида (категория)	Содержание	Виды работ
3.1	Коридор (вестибюль, зона ожидания, галерея, балкон)	есть		3.1, 3.3-3.9, 3.15-3.17, 3.19-3.21	Отсутствует тактильное контрастное обозначение пути движения от входа в здание к зонам оказания услуг, предупредительная информация перед препятствиями и поворотами на пути движения.	С	Обеспечивать оказание ситуативной помощи со стороны сотрудника учреждения при перемещении инвалидов с нарушением зрения по путям движения внутри здания.	-
					В коридорах этажей отсутствуют специально выделенные места для отдыха и ожидания для инвалидов.	К,О, С	Обустроить в коридорах этажей, предполагающихся для доступа инвалидов, места для отдыха и ожидания инвалидов, оборудовав их сидениями со спинками и подлокотниками.	Текущий ремонт
					Отсутствует место для ожидания собаки-проводника.	С	Определить на первом этаже место ожидания для собаки-проводника.	-
3.2	Лестница (внутри здания)	есть		3.2, 3.10-3.12	Перед подъемами и спусками на межэтажные лестницы отсутствуют предупреждающие напольные тактильно-контрастные указатели.	С	Обустроить перед подъемом и спуском на межэтажную лестницу, предполагающуюся для доступа инвалидов с нарушением зрения, за 0,3 м перед верхней ступенью верхнего марша и нижней ступенью нижнего марша	Текущий ремонт

					предупреждающие напольные тактильно-контрастные указатели с нескользящей поверхностью глубиной 0,5-0,6 м.		
				Ширина лестничных маршей межэтажных лестниц в свету менее 1,35 м (1,17 м).	О	Технические решения нецелесообразны. Допускается оставить в варианте исполнения.	-
				У межэтажных лестниц отсутствуют поручни на высоте 0,5 м, а также поручни со стороны стен здания.	С,О	Обустроить как минимум у одной из межэтажных лестниц поручни на высоте 0,5 м, а также поручни со стороны стены здания.	Текущий ремонт
3.3	Пандус (внутри здания)	нет					
3.4	Лифт пассажирский (или подъемник)	есть	3.23	Замечания отсутствуют.			
3.5	Дверь	есть	3.3, 3.6, 3.7, 3.13, 3.14, 3.18, 3.22	На участках пола перед дверьми, расположенными на путях движения внутри здания, отсутствуют предупреждающие тактильно-контрастные указатели.	С	Обустроить на участках пола перед дверьми, расположенными на путях движения внутри здания, на расстоянии ширины полотна двери от плоскости дверного полотна снаружи и на расстоянии 0,3 м от плоскости дверного полотна со с внутренней стороны предупреждающие тактильно-контрастные напольные указатели глубиной 0,5-0,6 м и высотой рифов 0,04 м.	Текущий ремонт
3.6	Пути эвакуации (в т.ч. зоны безопасности)	есть	3.25- 3.28	Лестницы на путях эвакуации не обозначены контрастно, не оборудованы спусковыми устройствами.	К,О, С	Обозначить проступи краевых ступеней лестниц, расположенных на путях эвакуации, яркой контрастной маркировкой с шириной контрастной	Текущий ремонт

							полосы в пределах 0,08-0,1 м и расстоянием между краем проступи и краем контрастной полосы в пределах 0,03-0,04 м. Рекомендуется приобрести стулья для эвакуации инвалидов по лестнице.
	ОБЩИЕ требования к зоне	Выделен наиболее рациональный (короткий и удобный) путь к зоне целевого назначения, выключатели и розетки - на высоте 0,8 м от уровня пола, наличие зоны отдыха на каждом доступном МГН этаже (в том числе и для инвалидов на креслах-колясках) на 2 - 3 места, наличие визуальной и тактильной предупредительной информации о препятствии перед дверными проемами и входами на лестницы, наличие информации о схеме движения инвалидов по зданию, наличие обозначающих маршрут движения знаков.					

II Заключение по зоне:

Наименование структурно-функциональной зоны	Состояние доступности* (к пункту 3.4 Акта обследования ОСИ)	Приложение		Рекомендации по адаптации (вид работы)** к пункту 4.1 Акта обследования ОСИ
		№ на плане	№ фото	
Пути движения внутри здания	ДП-И (Г,У) ДЧ-И (О) ДУ (К,С)		3.1-3.28	Текущий ремонт

* указывается: **ДП-В** - доступно полностью всем; **ДП-И** (К, О, С, Г, У) – доступно полностью избирательно (указать категории инвалидов); **ДЧ-В** - доступно частично всем; **ДЧ-И** (К, О, С, Г, У) – доступно частично избирательно (указать категории инвалидов); **ДУ** - доступно условно, **ВНД** - недоступно
 **указывается один из вариантов: не нуждается; ремонт (текущий, капитальный); индивидуальное решение с ТСР; технические решения невозможны – организация альтернативной формы обслуживания

Комментарий к заключению:

Обеспечивать оказание ситуативной помощи со стороны сотрудника учреждения при перемещении инвалидов с нарушением зрения по путям движения внутри здания. Обустроить в коридорах этажей, предполагающихся для доступа инвалидов, места для отдыха и ожидания инвалидов, оборудовав их сидениями со спинками и подлокотниками. Определить на первом этаже место ожидания для собаки-проводника. Обустроить перед подъемом и спуском на межэтажную лестницу, предполагающуюся для доступа инвалидов с нарушением зрения, за 0,3 м перед верхней ступенью верхнего марша и нижней ступенью нижнего марша предупреждающие напольные тактильно-контрастные указатели с нескользящей поверхностью глубиной 0,5-0,6 м. Обустроить как минимум у одной из межэтажных лестниц поручни на высоте 0,5 м, а также поручни со стороны стены здания. Обустроить на участках пола перед дверьми, расположенными на путях движения внутри здания, на расстоянии ширины полотна двери от плоскости дверного полотна снаружи и на расстоянии 0,3 м от плоскости дверного полотна со с внутренней стороны предупреждающие тактильно-контрастные напольные указатели глубиной 0,5-0,6 м и высотой рифов 0,04 м. Обозначить проступи краевых ступеней лестниц, расположенных на путях эвакуации, яркой контрастной маркировкой с шириной контрастной полосы в пределах 0,08-0,1 м и расстоянием между краем проступи и краем контрастной полосы в пределах 0,03-0,04 м. Рекомендуется приобрести стулья для эвакуации инвалидов по лестнице.



Фото 3.1

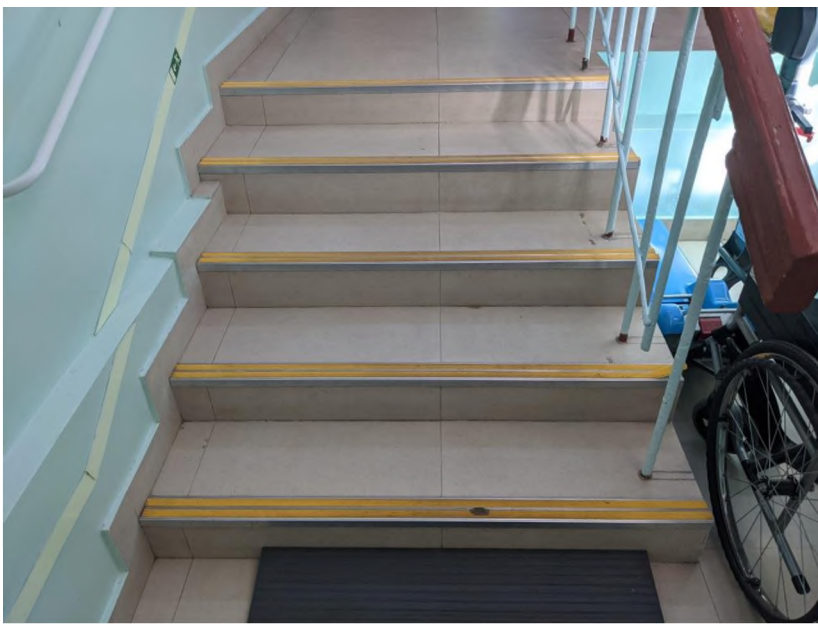


Фото 3.2



Фото 3.3



Фото 3.4



Фото 3.5



Фото 3.6



Фото 3.7



Фото 3.8



Фото 3.9



Фото 3.10



Фото 3.11



Фото 3.12



Фото 3.13



Фото 3.14



Фото 3.15



Фото 3.16



Фото 3.17



Фото 3.18



Фото 3.19



Фото 3.20



Фото 3.21

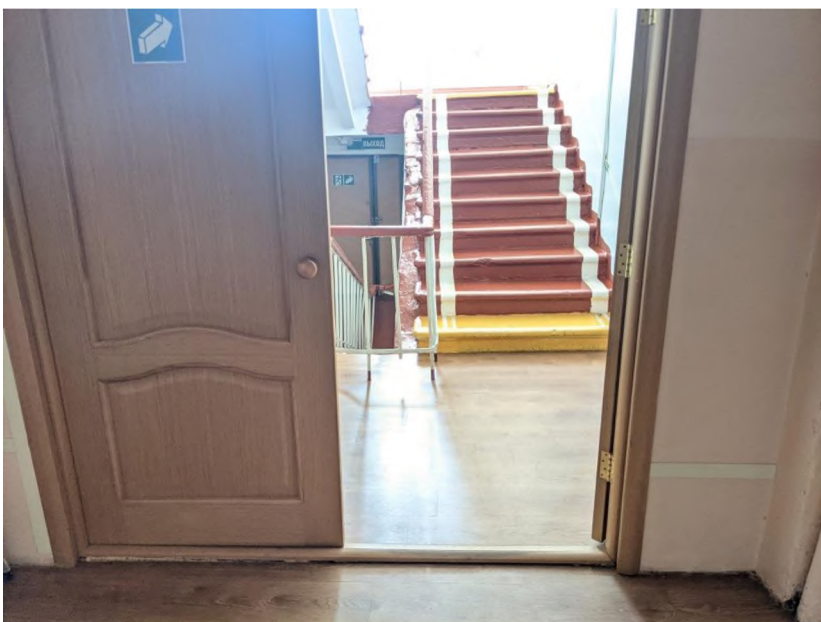


Фото 3.22



Фото 3.23



Фото 3.24

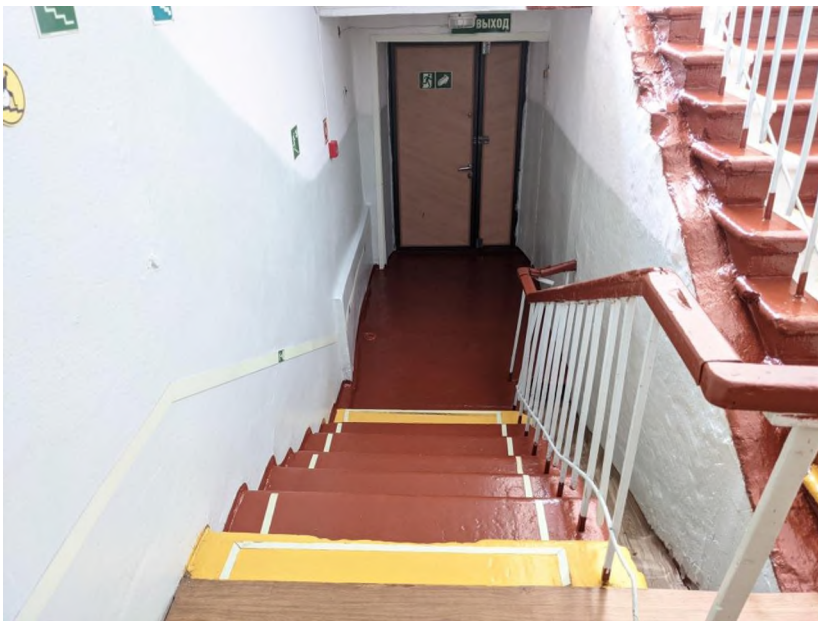


Фото 3.25

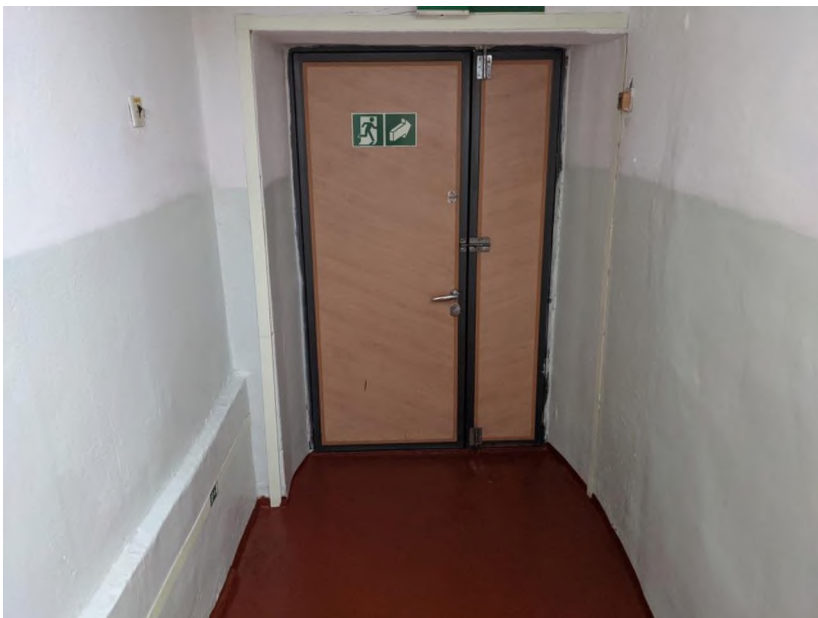


Фото 3.26



Фото 3.27



Фото 3.28

I Результаты обследования:
4. Зоны целевого назначения здания (целевого посещения объекта)
Вариант I – зона обслуживания инвалидов
КГОБУ Находкинская КШ, Приморский край, г. Находка, ул. Сенявина, д. 15

Наименование объекта, адрес

№ п/п	Наименование функционально-планировочного элемента	Наличие элемента			Выявленные нарушения и замечания		Работы по адаптации объектов	
		есть/нет	№ на плане	№ фото	Содержание	Значимо для инвалида (категория)	Содержание	Виды работ
4.1	Кабинетная форма обслуживания	есть		4.1-4.19	<p>Ширина дверных проемов в учебные классы в свету менее 0,9 м (0,85 м).</p> <p>Ширина дверного проема в приемную в свету менее 0,9 м (0,75 м).</p> <p>Ручки дверей в кабинеты и учебные классы не контрастны относительно дверных полотен, имеют форму, требующую применения слишком больших усилий или значительных поворотов руки в запястье.</p>	К К С,О	<p>По согласованию с общественной организацией инвалидов допускается оставить в варианте исполнения, применяя при необходимости оказания помощи в преодолении узких дверных проемов сменную кресло-коляску.</p> <p>Обустроить на дверях в кабинеты и учебные классы, предполагающие для доступа инвалидов с нарушением зрения, контрастные относительно дверных полотен эргономичные дверные ручки (С- или П-образной формы).</p>	- Текущий ремонт
4.2	Зальная форма обслуживания	есть		4.20-4.27	<p>Ширина дверных проемов в библиотеку и спортивный зал в свету менее 0,9 м (0,85 м).</p> <p>Ручки дверей в библиотеку и спортивный зал не контрастны относительно дверных</p>	К С,О	<p>По согласованию с общественной организацией инвалидов допускается оставить в варианте исполнения.</p> <p>Обустроить на дверях в библиотеку и спортивный зал</p>	- Текущий ремонт

					полотен, имеют форму, требующую применения слишком больших усилий или значительных поворотов руки в запястье.		контрастные относительно дверных полотен эргономичные дверные ручки (С- или П-образной формы).	
4.3	Прилавочная форма обслуживания	нет			-	-	-	-
4.4	Форма обслуживания с перемещением по маршруту	есть	4.28-4.33	<p>Ширина дверного проема в столовую в свету менее 0,9 м (0,75 м).</p> <p>Ручка двери в столовую не контрастна относительно дверного полотна, имеет форму, требующую применения слишком больших усилий или значительных поворотов руки в запястье.</p> <p>Рядом с мойками для рук в столовой отсутствуют опорные поручни.</p> <p>Сушилка для рук и дозатор мыла перед столовой расположены на высоте более 1,1 м (1,27 и 1,2 м соответственно).</p>	К С,О К,О,С К	<p>По согласованию с общественной организацией инвалидов допускается оставить в варианте исполнения, применяя при необходимости оказания помощи в преодолении узкого дверного проема сменную кресло-коляску.</p> <p>Обустроить на двери в столовую контрастную относительно дверного полотна эргономичную дверную ручку (С- или П-образной формы).</p> <p>Обустроить рядом как минимум с одной из моек для рук в столовой опорный поручень.</p> <p>Обустроить сушилку для рук и дозатор мыла перед столовой на высоте не более 1,1 м.</p>	- Текущий ремонт Текущий ремонт Текущий ремонт	
4.5	Кабина индивидуального обслуживания	нет			-	-	-	-
	ОБЩИЕ требования к зоне	<p>Места целевого назначения могут быть универсальными либо специально выделенными для инвалидов и других МГН (в том числе вблизи входов)</p> <p>Информирующие обозначения помещений:</p> <ul style="list-style-type: none"> - рядом с дверью, со стороны дверной ручки; - на высоте от 1,4 до 1,75 м; - дублирование рельефными знаками. <p>Наличие мест для инвалидов в доступной для них зоне зала, обеспечивающей</p>						

II Заключение по зоне:

Наименование структурно-функциональной зоны	Состояние доступности* (к пункту 3.4 Акта обследования ОСИ)	Приложение		Рекомендации по адаптации (вид работы)** к пункту 4.1 Акта обследования ОСИ
		№ на плане	№ фото	
Зоны целевого назначения	ДП-И (Г,У) ДУ (К,О,С)		4.1-4.33	Текущий ремонт

* указывается: **ДП-В** - доступно полностью всем; **ДП-И** (К, О, С, Г, У) – доступно полностью избирательно (указать категории инвалидов); **ДЧ-В** - доступно частично всем; **ДЧ-И** (К, О, С, Г, У) – доступно частично избирательно (указать категории инвалидов); **ДУ** - доступно условно, **ВНД** - недоступно
 **указывается один из вариантов: не нуждается; ремонт (текущий, капитальный); индивидуальное решение с ТСР; технические решения невозможны – организация альтернативной формы обслуживания

Комментарий к заключению:

Применять при необходимости оказания помощи в преодолении узких дверных проемов сменную кресло-коляску. Обустроить на дверях в кабинеты и учебные классы, предполагающиеся для доступа инвалидов с нарушением зрения, контрастные относительно дверных полотен эргономичные дверные ручки (С- или П-образной формы). Обустроить на дверях в библиотеку и спортивный зал контрастные относительно дверных полотен эргономичные дверные ручки (С- или П-образной формы). Обустроить на двери в столовую контрастную относительно дверного полотна эргономичную дверную ручку (С- или П-образной формы). Обустроить рядом как минимум с одной из моек для рук в столовой опорный поручень. Обустроить сушилку для рук и дозатор мыла перед столовой на высоте не более 1,1 м.



Фото 4.1

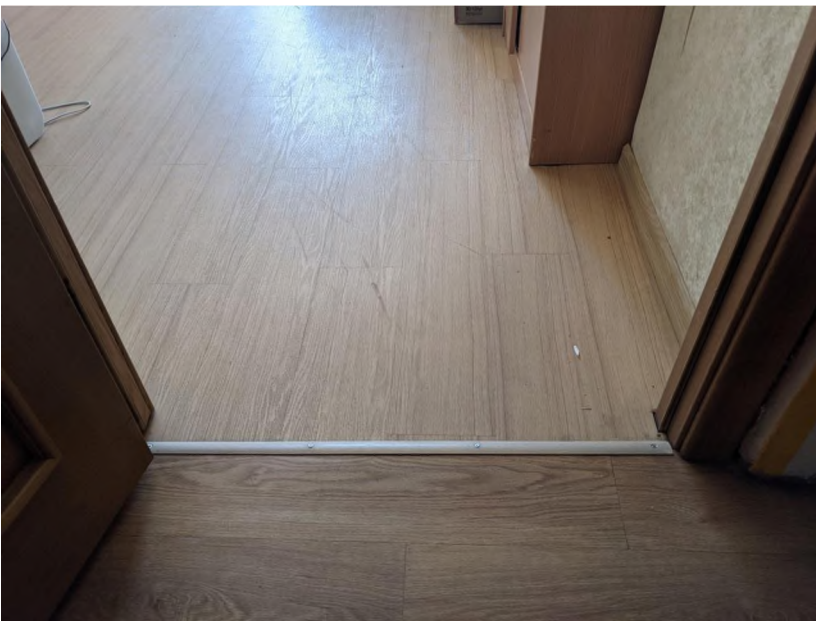


Фото 4.2



Фото 4.3



Фото 4.4



Фото 4.5



Фото 4.6



Фото 4.7



Фото 4.8



Фото 4.9



Фото 4.10



Фото 4.11



Фото 4.12



Фото 4.13



Фото 4.14



Фото 4.15



Фото 4.16



Фото 4.17



Фото 4.18



Фото 4.19



Фото 4.20



Фото 4.21



Фото 4.22



Фото 4.23



Фото 4.24



Фото 4.25



Фото 4.26



Фото 4.27



Фото 4.28



Фото 4.29



Фото 4.30



Фото 4.31



Фото 4.32



Фото 4.33

I Результаты обследования:

**4. Зоны целевого назначения здания (целевого посещения объекта)
Вариант II – места приложения труда**

КГОБУ Находкинская КШ, Приморский край, г. Находка, ул. Сенявина, д. 15

Наименование функционально-планировочного элемента	Наличие элемента			Выявленные нарушения и замечания		Работы по адаптации объектов	
	есть/нет	№ на плане	№ фото	Содержание	Значимо для инвалида (категория)	Содержание	Виды работ
Место приложения труда	нет			-	-	-	-

II Заключение по зоне:

Наименование структурно-функциональной зоны	Состояние доступности* (к пункту 3.4 Акта обследования ОСИ)	Приложение		Рекомендации по адаптации (вид работы)** к пункту 4.1 Акта обследования ОСИ
		№ на плане	№ фото	
Место приложения труда	-	-	-	-

* указывается: **ДП-В** - доступно полностью всем; **ДП-И** (К, О, С, Г, У) – доступно полностью избирательно (указать категории инвалидов); **ДЧ-В** - доступно частично всем; **ДЧ-И** (К, О, С, Г, У) – доступно частично избирательно (указать категории инвалидов); **ДУ** - доступно условно, **ВНД** - недоступно

**указывается один из вариантов: не нуждается; ремонт (текущий, капитальный); индивидуальное решение с ТСР; технические решения невозможны – организация альтернативной формы обслуживания

Комментарий к заключению: не требуется

I Результаты обследования:

4. Зоны целевого назначения здания (целевого посещения объекта) Вариант III – жилые помещения

КГБОУ Находкинская КШ, Приморский край, г. Находка, ул. Сенявина, д. 15

Наименование функционально-планировочного элемента	Наличие элемента		Выявленные нарушения и замечания		Работы по адаптации объектов		
	есть/нет	№ на плане	№ фото	Содержание	Значимо для инвалида (категория)	Содержание	Виды работ
Жилые помещения	нет						

II Заключение по зоне:

Наименование структурно-функциональной зоны	Состояние доступности* (к пункту 3.4 Акта обследования ОСИ)	Приложение		Рекомендации по адаптации (вид работы)** к пункту 4.1 Акта обследования ОСИ
		№ на плане	№ фото	
Зоны целевого назначения (жилые помещения)				

* указывается: ДП-В - доступно полностью всем; ДП-И (К, О, С, Г, У) – доступно полностью избирательно (указать категории инвалидов); ДЧ-В - доступно частично всем; ДЧ-И (К, О, С, Г, У) – доступно частично избирательно (указать категории инвалидов); ДУ - доступно условно, ВНД - недоступно

**указывается один из вариантов: не нуждается; ремонт (текущий, капитальный); индивидуальное решение с ТСР; технические решения невозможны – организация альтернативной формы обслуживания

Комментарий к заключению: не требуется.

**I Результаты обследования:
5. Санитарно-гигиенических помещений**

КГОБУ Находкинская КШ, Приморский край, г. Находка, ул. Сенявина, д. 15

Наименование объекта, адрес

№ п/п	Наименование функционально-планировочного элемента	Наличие элемента			Выявленные нарушения и замечания		Работы по адаптации объектов	
		есть/нет	№ на плане	№ фото	Содержание	Значимо для инвалида (категория)	Содержание	Виды работ
5.1	Туалетные комнаты	есть		5.1-5.7	Высота порога на входе в универсальную туалетную комнату более 0,014 м (0,02 м).	К	По согласованию с общественной организацией инвалидов допускается оставить в варианте исполнения.	-
					Сушилка для рук в универсальной туалетной комнате расположена на высоте более 1,1 м (1,205 м).	К	Обустроить сушилку для рук в универсальной туалетной комнате на высоте от 0,85 до 1,1 м.	Текущий ремонт
					Сидение унитаза в универсальной туалетной комнате расположено на высоте менее 0,45 м (0,42 м).	О	Т.к. учреждение является детским, по согласованию с общественной организацией инвалидов допускается оставить в варианте исполнения.	-
5.2	Душевая/ванная комната	нет						
5.3	Раздевалки	есть		5.8-5.14	Ручки дверей в гардероб и раздевалки не контрастны относительно дверных полотен, имеют форму, требующую применения слишком больших усилий или значительных поворотов руки в запястье.	С,О	Обустроить на дверях в гардероб и раздевалки контрастные относительно дверных полотен эргономичные дверные ручки (С- или П-образной формы).	Текущий ремонт
					Ширина проема двери в гардероб в свету менее 0,9 м (0,65 м).	К	Обеспечить оказание ситуативной помощи при	-

				Высота порога на входе в гардероб более 0,014 м (0,03 м).	К	оказании услуг гардероба для инвалидов, передвигающихся на кресле-коляске, в коридоре первого этажа.	
				Ширина проемов дверей в раздевалки в свету менее 0,9 м (0,85 м).	К	По согласованию с общественной организацией инвалидов допускается оставить в варианте исполнения.	-
				Высота порогов на входах в раздевалки более 0,014 м (0,04 м).	К	Применять инвентарный пороговый пандус для организации ситуативной помощи инвалидам, передвигающимся на кресле-коляске, в преодолении порогов дверей в раздевалки.	-
	ОБЩИЕ требования к зоне	<p>Не менее одной универсальной кабины, доступной для всех категорий граждан:</p> <ul style="list-style-type: none"> - в общественных уборных, - в общественных зданиях, - производственных зданиях, - в любых общественных зданиях (при численности посетителей 50 человек и более или при продолжительности нахождения посетителя в здании 60 мин и более) <p>Установка поручней, штанг, поворотных или откидных сидений:</p> <ul style="list-style-type: none"> - в универсальной кабине, - в других санитарно-гигиенических помещениях для всех категорий граждан, в том числе инвалидов 					

II Заключение по зоне:

Наименование структурно-функциональной зоны	Состояние доступности* (к пункту 3.4 Акта обследования ОСИ)	Приложение		Рекомендации по адаптации (вид работы)** к пункту 4.1 Акта обследования ОСИ
		№ на плане	№ фото	
Санитарно-гигиенические помещения	ДП-И (Г,У) ДУ (К,О,С)		5.1-5.14	Текущий ремонт

* указывается: **ДП-В** - доступно полностью всем; **ДП-И** (К, О, С, Г, У) – доступно полностью избирательно (указать категории инвалидов); **ДЧ-В** - доступно частично всем; **ДЧ-И** (К, О, С, Г, У) – доступно частично избирательно (указать категории инвалидов); **ДУ** - доступно условно, **ВНД** - недоступно
**указывается один из вариантов: не нуждается; ремонт (текущий, капитальный); индивидуальное решение с ТСП; технические решения невозможны – организация альтернативной формы обслуживания

Комментарий к заключению:

Обустроить на дверях в гардероб и раздевалки контрастные относительно дверных полотен эргономичные дверные ручки (С- или П-образной формы). Обустроить выключатель света в туалетную комнату для посетителей с инвалидностью на высоте от 0,85 до 1,1 м. Увеличить ширину дверного проема в туалетную комнату для посетителей с инвалидностью до не менее 0,9 м в свету. Организовать оказание ситуативной помощи инвалидам, передвигающимся на кресле-коляске, при пользовании туалетной

комнатой для посетителей с инвалидностью. Обустроить в туалетной кабине для посетителей с инвалидностью опорные поручни рядом с унитазом и раковиной. Оборудовать туалетную комнату для посетителей с инвалидностью крючком для трости, костылей и других принадлежностей. Обустроить в туалетной комнате для посетителей с инвалидностью рядом с унитазом кнопку вызова помощи со шнурком и обозначить ее специальной пиктограммой. Обустроить на двери в туалетной комнате для посетителей эргономичный механизм закрывания с возможностью экстренного открытия двери снаружи. Обустроить в туалетной комнате для посетителей с инвалидностью аварийное освещение. Обустроить в туалетной комнате для посетителей раковину подвесного типа. Обозначить ручку двери в туалетную комнату для посетителей с инвалидностью яркой контрастной относительно дверного полотна маркировкой. Организовать оказание ситуативной помощи детям-инвалидам, передвигающимся на кресле-коляске, при пользовании санузлами в группах. Устранить пороги на входах в санузлы в группах, имеющих в составе детей-инвалидов, передвигающихся на кресле-коляске, или занизить до высоты не более 0,014 м. Обустроить санузлы в группах поручнями, крючками для одежды, костылей и других принадлежностей. Обустроить в группах, имеющих в составе детей-инвалидов, передвигающихся на кресле-коляске, туалетные кабинки с пространством рядом с унитазами, достаточным для размещения кресла-коляски. Обустроить на дверях в группах, имеющих в составе детей-инвалидов, контрастные эргономичные дверные ручки (с- или П-образной формы). Обустроить рядом с душевыми поддонами в санузлах в группах, имеющих в составе детей-инвалидов, специальные стульчики для душа и опорные поручни.



Фото 5.1



Фото 5.2



Фото 5.3



Фото 5.4



Фото 5.5



Фото 5.6

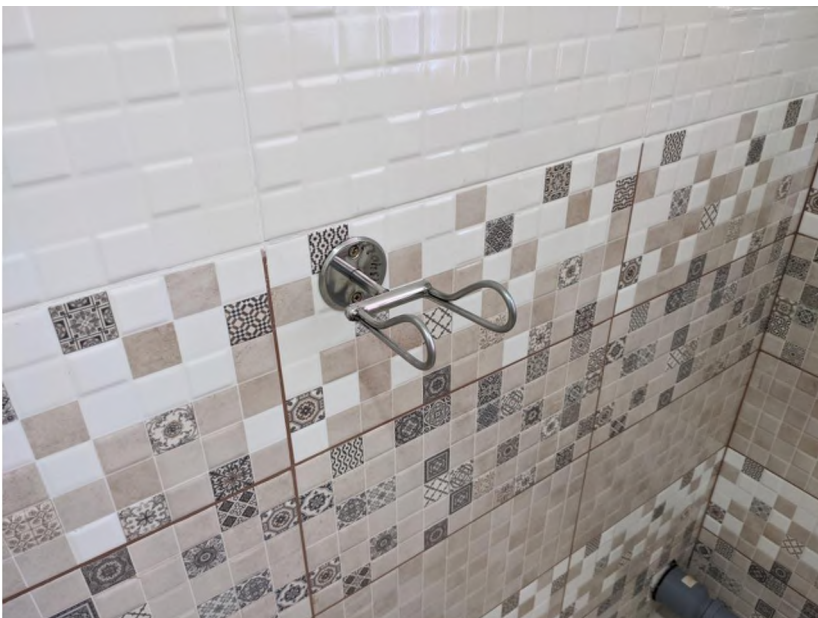


Фото 5.7



Фото 5.8



Фото 5.9



Фото 5.10



Фото 5.11



Фото 5.12



Фото 5.13



Фото 5.14

**I Результаты обследования:
6. Системы информации на объекте**

КГБОУ Находкинская КШ, Приморский край, г. Находка, ул. Сенявина, д. 15

Наименование объекта, адрес

№ п/п	Наименование функционально-планировочного элемента	Наличие элемента			Выявленные нарушения и замечания		Работы по адаптации объектов	
		есть/нет	№ на плане	№ фото	Содержание	Значимо для инвалида (категория)	Содержание	Виды работ
6.1	Визуальные средства	есть		6.1-6.23	Замечания отсутствуют.	-	-	-
6.2	Акустические средства	есть		6.24	Замечания отсутствуют.	-	-	-
6.3	Тактильные средства	есть		6.3-6.7, 6.16-6.19	Тактильная вывеска с информацией об учреждении и графике его работы, расположенная перед входом в здание и выполненная рельефно-графическим и рельефно-точечным шрифтом Брайля, частично стерлась.	С	Обновить тактильную вывеску с информацией об учреждении и графике его работы, расположенную перед входом в здание.	Текущий ремонт
	ОБЩИЕ требования к зоне	Система средств информации зон и помещений должна предусматривать возможность получения информации о размещении и назначении функциональных элементов, расположении путей эвакуации, предупреждать об опасности в экстремальных ситуациях и т.п. Системы средств информации должны быть комплексными для всех категорий инвалидов (визуальными, звуковыми и тактильными). Знаки и символы должны быть идентичными в пределах здания. Система оповещения о пожаре - световая, синхронно со звуковой сигнализацией.						

II Заключение по зоне:

Наименование структурно-функциональной зоны	Состояние доступности* (к пункту 3.4 Акта обследования ОСИ)	Приложение		Рекомендации по адаптации (вид работы)** к пункту 4.1 Акта обследования ОСИ
		№ на плане	№ фото	
Системы информации на объекте	ДП-И (К, О, Г, У) ДЧ-И (С)		6.1-6.24	Текущий ремонт

* указывается: **ДП-В** - доступно полностью всем; **ДП-И** (К, О, С, Г, У) – доступно полностью избирательно (указать категории инвалидов); **ДЧ-В** - доступно частично всем; **ДЧ-И** (К, О, С, Г, У) – доступно частично избирательно (указать категории инвалидов); **ДУ** - доступно условно, **ВНД** - недоступно
**указывается один из вариантов: не нуждается; ремонт (текущий, капитальный); индивидуальное решение с ТСР; технические решения невозможны – организация альтернативной формы обслуживания

Комментарий к заключению:

Обновить тактильную вывеску с информацией об учреждении и графике его работы, расположенную перед входом в здание.



Фото 6.1



Фото 6.2



Фото 6.3



Фото 6.4



Фото 6.5



Фото 6.6



Фото 6.7



Фото 6.8



Фото 6.9



Фото 6.10



Фото 6.11

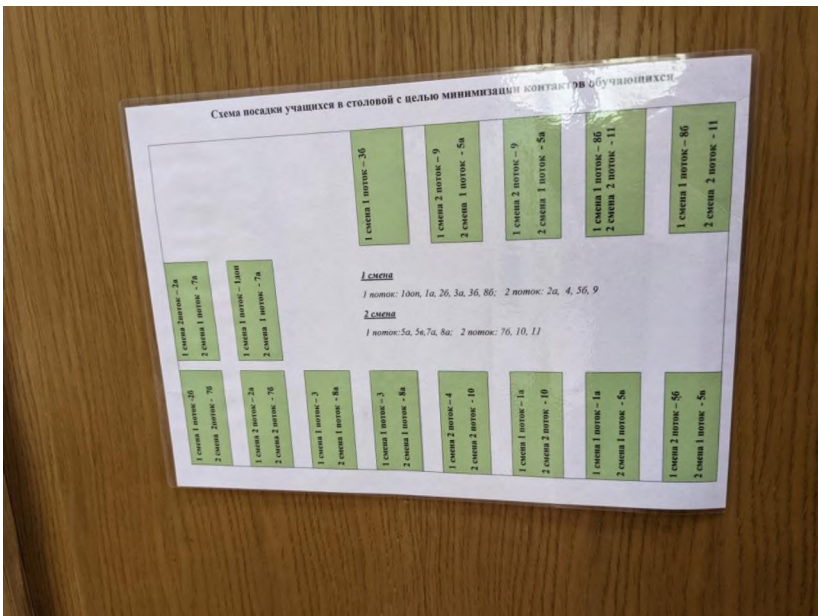


Фото 6.12



Фото 6.13



Фото 6.14



Фото 6.15



Фото 6.16



Фото 6.17



Фото 6.18

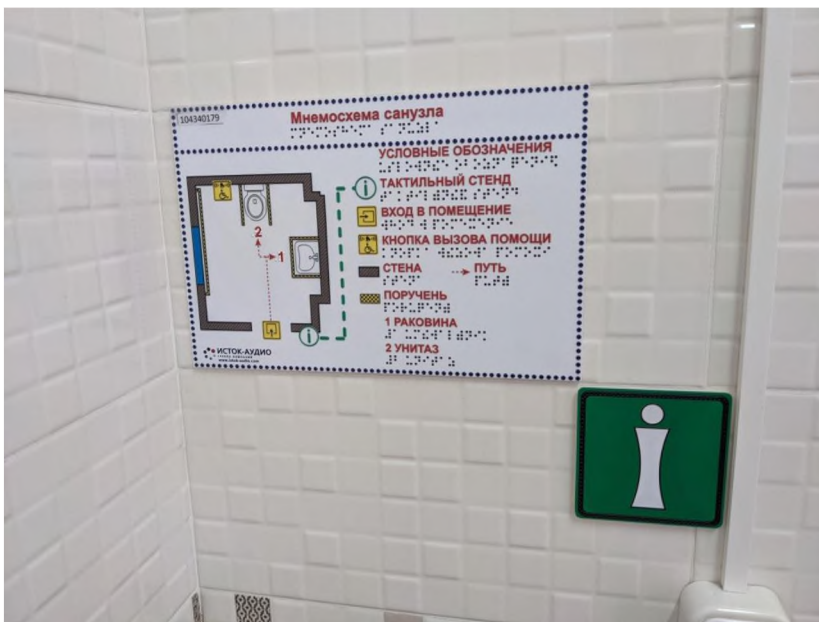


Фото 6.19



Фото 6.20



Фото 6.21

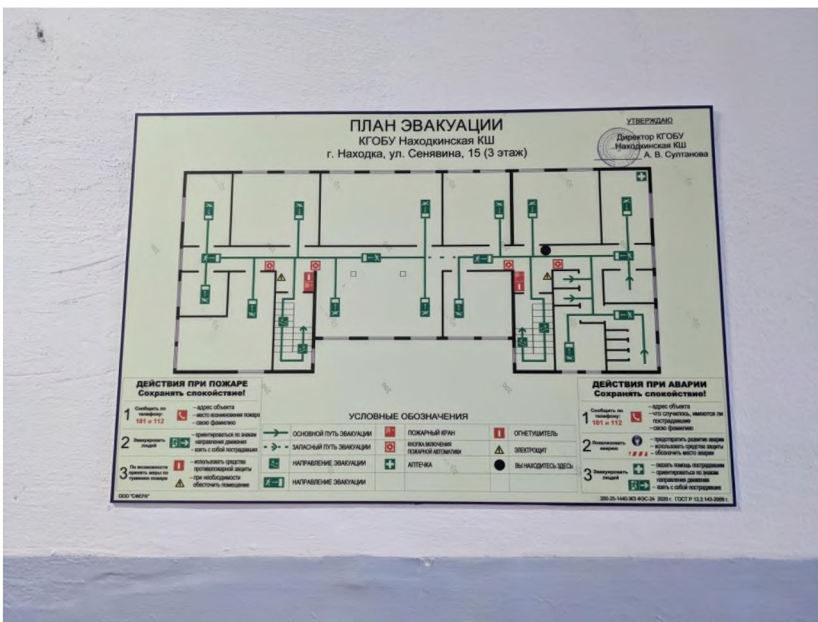


Фото 6.22



Фото 6.23

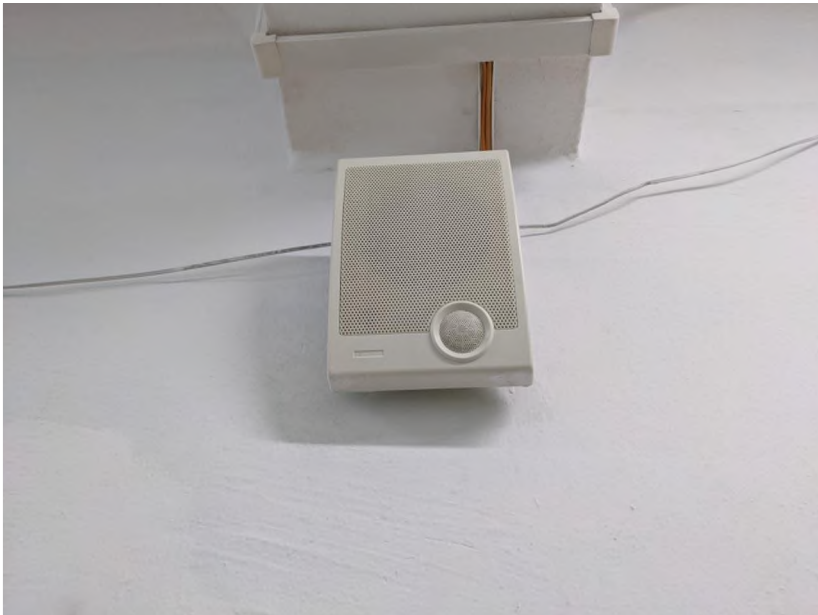


Фото 6.24